



Bedienungsanleitung Winfire

Feldchef
René Weber
+41 79 409 4027

INHALTSVERZEICHNIS

1	Allgemeiner Teil Winfire.....	3
1.1	Dokumentidentifikation	3
1.2	Programm Winfire.....	3
2	Installation Programm Winfire	3
2.1	Programm vom Memory-Stick installieren.....	3
2.2	Schiessplatz einrichten	7
3	Winfire während dem Feldschiessen.....	9
3.1	Erfassen eines neuen Schützen	9
3.2	Suchen eines vorhanden Schützen	9
4	Datensicherung.....	10
5	Auswertungen und Listen	11
6	Resultate auf Memory-Stick kopieren	12
7	Erstellen der Pressedaten	14

ABBILDUNGSVERZEICHNIS

Abbildung 1: Fehlermeldung	3
Abbildung 2: Erstellen neuer Ordner	4
Abbildung 3: neues LW im Arbeitsplatz	4
Abbildung 4: Kopieren der Datei.....	5
Abbildung 5: Programm Winfire.....	6
Abbildung 6:FS300M	6
Abbildung 7: Schiessplatz einrichten	7
Abbildung 8: Kreisleitung	8
Abbildung 9: Anzahl mögliche Namen	9
Abbildung 10: Drucken Listen	11
Abbildung 11: Beispiel Einzelrangliste.....	11
Abbildung 12 Resultate auf Disketten	12
Abbildung 13: Resultate auf Diskette kopieren	12
Abbildung 14: Sektionsresultate.....	14
Abbildung 15: Einzel- und Sektions-Rangliste für Presse auf Diskette speichern	14
Abbildung 16: Pressedaten auf Memory-Stick speichern	14



Bedienungsanleitung Winfire

Feldchef
René Weber
+41 79 409 4027

1 Allgemeiner Teil Winfire

1.1 Dokumentidentifikation

Dieses Dokument dient als Bedienungsanleitung der Software Winfire für den OASSV. Es soll dem Anwender als Hilfsmittel zur Erleichterung seiner Tätigkeit während dem Feldschiessen zur Erfassung der Schützen und deren Resultate, wie auch für die korrekte Abrechnung der Daten zur Verfügung stehen.

Das Dokument ist folgendermassen gegliedert:

1. Grundlagen Winfire (Installation)
2. Winfire während dem Feldschiessen
3. Datensicherung, Auswertungen und Pressedaten erstellen

1.2 Programm Winfire

Das Programm wird jeweils für das aktuelle Feldschiessen mit den dazugehörigen Daten der Ämter und den Kreisleitungen zusammengestellt. Es wird den Kreisleitungen als selbst-extrahierende Datei (**fs300m.exe**) von Infrasoftware zur Verfügung gestellt.

2 Installation Programm Winfire

2.1 Programm vom Memory-Stick installieren

Achtung: Bevor Du das Programm installieren ist es zwingend, das alte Winfire-Verzeichnis inklusive der Daten zu löschen. Um ganz sicher zu sein, dass alles gelöscht wurde, wird empfohlen, das gelöschte Verzeichnis auch aus dem Papierkorb zu entfernen.



Solltest Du diese Fehlermeldung erhalten, hast Du vermutlich die Daten im Papierkorb nicht gelöscht

Abbildung 1: Fehlermeldung

Das Feldschiessen-Kreisleitungs-Programm ist in einer selbst-extrahierende Datei (**fs300m.exe**) verpackt, die Du auf Ihren PC herunterladen müssen:

1. Starten Sie den Windows-Explorer.

Bedienungsanleitung Winfire

Feldchef

René Weber

+41 79 409 4027

- Erstelle auf dem **Laufwerk C** ein neues Verzeichnis und benenne es mit Winfire

Achtung:

- Winfire kann nur mit acht (8) Zeichen umgehen.
- Achte darauf, dass der neue Ordner **nicht** unter Eigene Dateien eingerichtet wird.

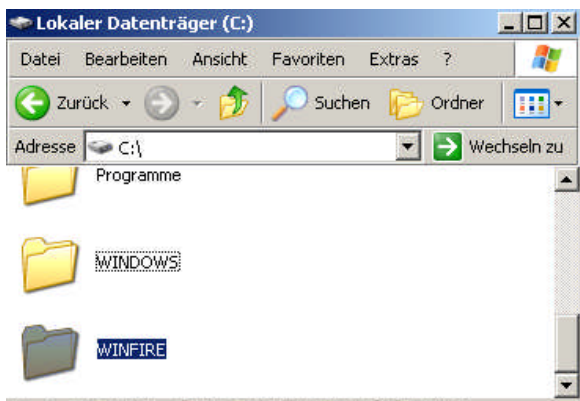


Abbildung 2: Erstellen neuer Ordner

- Schliesse den Memory-Stick am USB-Anschluss an. Dabei erhältst Du ein neues Laufwerk, in diesem Beispiel den Buchstaben G (siehe Arbeitsplatz)

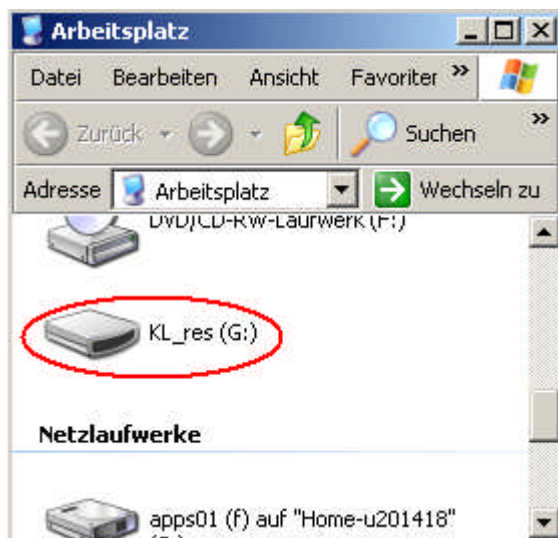


Abbildung 3: neues LW im Arbeitsplatz

Bedienungsanleitung Winfire

Feldchef

René Weber

+41 79 409 4027

4. Datei **fs300m.exe** mit linker Maustaste ab dem neuem Laufwerk in neues Verzeichnis auf Laufwerk C ziehen! (kopieren)

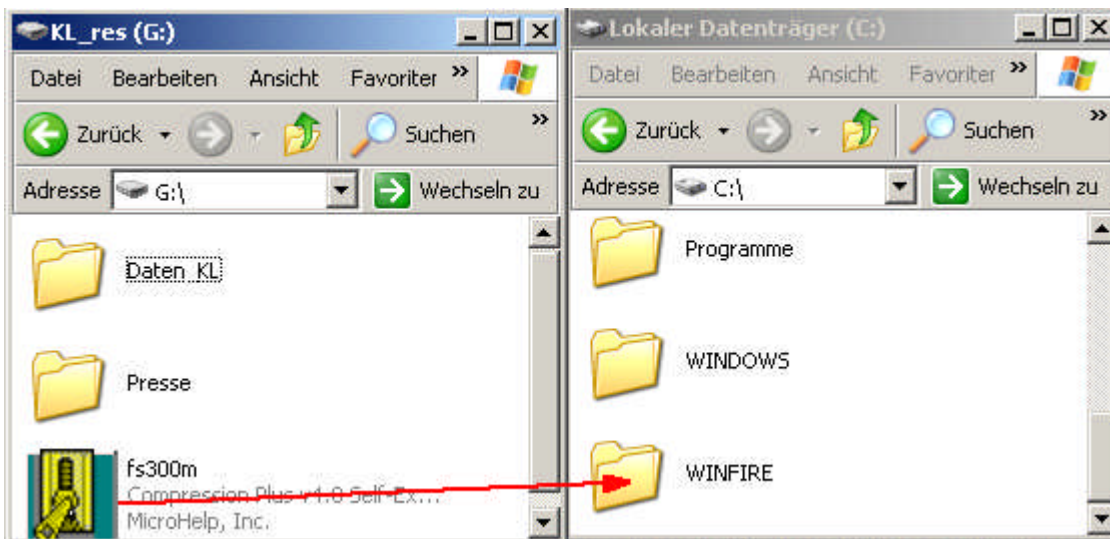
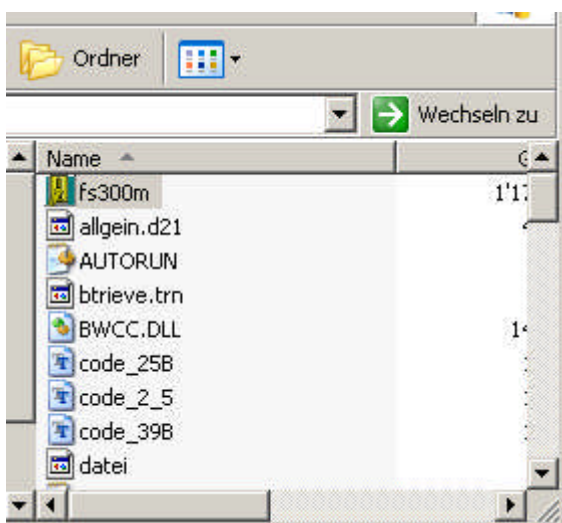


Abbildung 4: Kopieren der Datei

Sollte das Programm auf dem Stick nicht vorhanden sein, kann die aktuelle Version für den Oberaargau auch direkt auf der Homepage der Infrasoftware (www.infrasoftware.ch) unter

- [Feldschiessen-Programm 300m deutsch für den Landesteil Oberaargau inklusive der Daten](#) herunter geladen werden!

5. Starte mit dem Windows-Explorer oder mit dem Arbeitsplatz im neuen Ordner die Anwendung FS300M.EXE (doppelt anklicken). Diese Datei wird sich darauf entpacken und diverse Dateien erzeugen.






Bedienungsanleitung Winfire

Feldchef

René Weber

+41 79 409 4027

Abbildung 5: Programm Winfire

- Am Schluss des Entpackens wird das Programm INSTALL.EXE automatisch gestartet. Klicke auf die Schaltfläche "Installation starten". Die Installation dauert nur kurze Zeit. Darauf sollte ein Icon  auf dem Desktop erstellt worden sein (WINFIRE Feldschiessen)
- Falls das Installationsprogramm nicht automatisch ein Icon auf dem Desktop erstellt, gehe nach den Punkten 8 und 9 vor, andernfalls fahren Sie bei Punkt 10 weiter.
- Klicken Sie im Explorer mit der rechten Maus-Taste auf die Datei SG.EXE (heisst je nach Einstellung Ihres Explorers auch nur "SG" mit dem Typ "Anwendung"). Darauf wird ein kleines Menü geöffnet. Klicken Sie dort auf "Verknüpfung erstellen".
- Ziehen Sie mit der Maus die neu erstellte "Verknüpfung mit sg.exe" auf Ihrem Desktop und lassen sie dort los. Das Icon (Fadenkreuz) mit der Bezeichnung "Verknüpfung mit sg.exe" sollte nun auf Ihrem Desktop zu sehen sein. Sie können dieses Icon auch noch umbenennen (Text mit der linken Maustaste einmal anklicken und dann z.B. in "WINFIRE" abändern).
- Kopiere die Datei FS300M.DAT bzw. FSPIST.DAT, die Du von Deinem Landesteil-Feldchef erhalten hast auch in Deinen WINFIRE-Ordner (beim Landesteil **Oberaargau** nicht nötig, da bereits in der Installation enthalten).** Dort sind alle Kreisleitungsdaten enthalten, die Du zum Arbeiten benötigst.

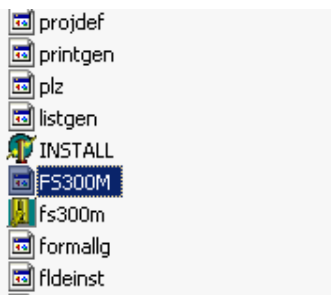


Abbildung 6:FS300M

Bedienungsanleitung Winfire

Feldchef
René Weber
+41 79 409 4027

2.2 Schiessplatz einrichten

Starte das Programm Winfire und wählen Sie unter Feldschiessen Schiessplatz aus

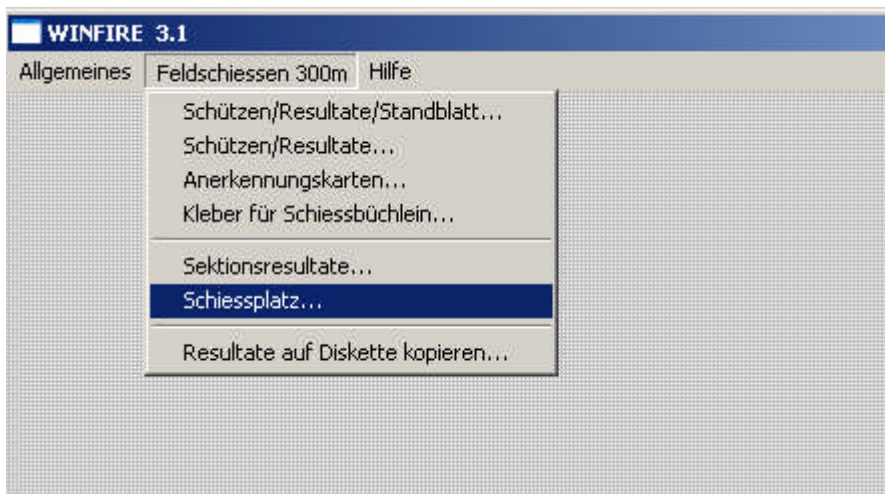
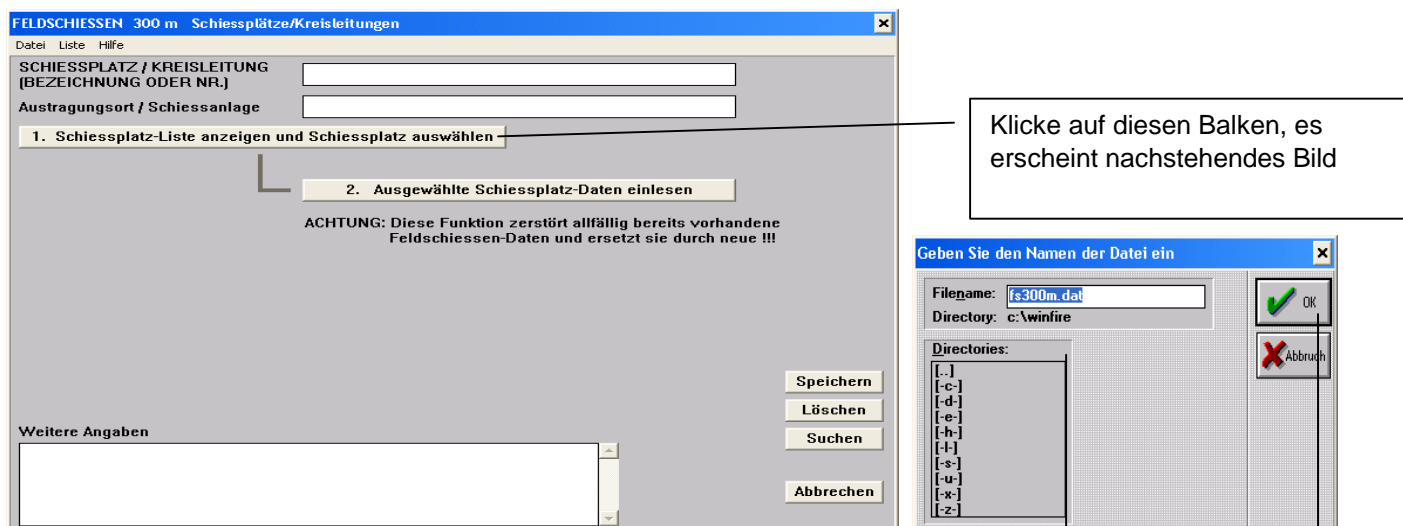


Abbildung 7: Schiessplatz einrichten



Der Filename darf nicht angepasst werden.
Sollte das Verzeichnis winfire nicht auf dem von dir erstellten Laufwerk (hier als Beispiel c) installiert worden sein, musst Du vor dem Filename den Pfad angeben.

Wenn i.O. OK klicken, sonst das Laufwerk auswählen

Nun erscheint die Auswahl der Kreisleitungen.



Bedienungsanleitung Winfire

Feldchef
René Weber
+41 79 409 4027

Solltest Du die Nummer deiner KL nicht kennen, siehe bitte im EDV-Ordner (Register 1) nach.

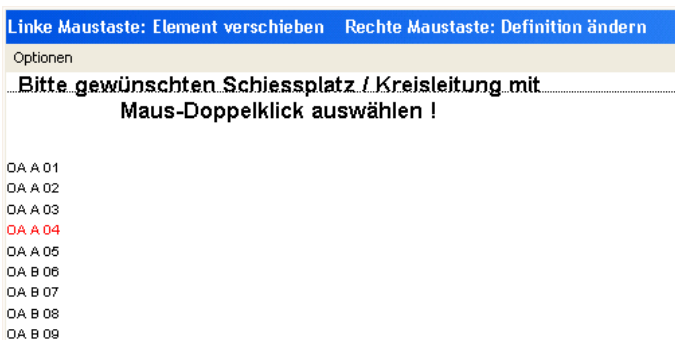
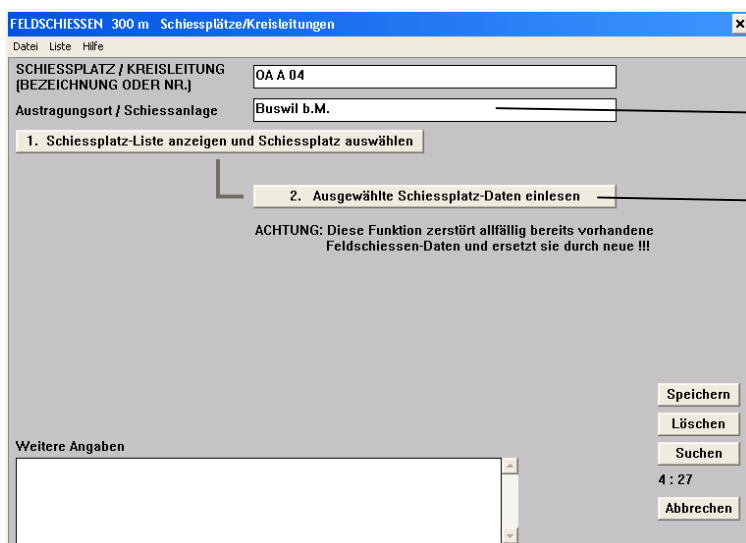


Abbildung 7: Auswahl der Kreisleitung



1. Gib hier den Ort des FS ein

2. Mit Klick werden nun die Daten Deiner KL eingelesen,

Abbildung 8: Kreisleitung



Wenn dieses Meldung erscheint, bitte OK anklicken. Anschliessend steht das Programm für die Erfassung von Resultaten und Schützen bereit.

ACHTUNG: Die Anweisungen gemäss 2.2 dürfen nicht wiederholt werden, wenn Du bereits Schützen und Resultate erfasst hast.



Bedienungsanleitung Winfire

Feldchef
René Weber
+41 79 409 4027

3 Winfire während dem Feldschiessen

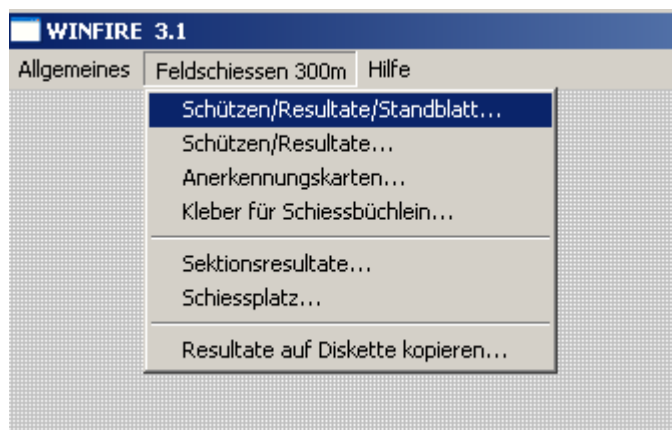
3.1 Erfassen eines neuen Schützen

Öffne die Maske Schütze/Resultate/Standblatt. Wähle danach die Sektion aus in der der Schütze das Feldschiessen schießen will. Erfasse die Angaben des Schützen und **speichere ihn mit**

- **Speichern und NEUE Anerkennungskarte drucken ab**

oder

- **Speichern, wenn du die Anerkennungskarten von Hand schreibst**



3.2 Suchen eines vorhanden Schützen

Gebe den Namen oder nur die ersten Buchstaben im Feld Name ein. Mit der Funktionstaste „F8“ oder dem Balken „Suchen“ wird der Name gesucht. Wenn mehrere Namen gleichen oder mit gleichen Anfangsbuchstaben vorkommen, wird es Dir auf der Maske angezeigt.

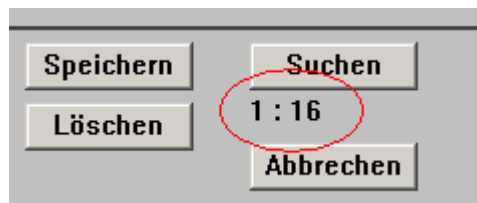


Abbildung 9: Anzahl mögliche Namen

Mit den Tasten Page Up oder Page Down kannst Du blättern.



Bedienungsanleitung Winfire

Feldchef

René Weber

+41 79 409 4027

4 Datensicherung

Bei der Datensicherung ist darauf zu achten, dass wenn man mit dem Memory-Stick arbeitet, **nicht** mit der Funktion aus dem Programm die Daten gesichert werden können. Grund: Das Programm erlaubt keine Sicherung auf ein anderes Laufwerk sondern nur auf das **Laufwerk a:**(Diskette).

Aus diesem Grund wird empfohlen das ganze Programm mit den Daten auf den Memory-Stick zu kopieren. Der Vorteil ist, dass alle Einstellungen wie Drucker etc. erhalten bleiben und auch gesichert sind.

Für die Sicherung gehen Sie wie folgt vor:

1. Markiere den Ordner Winfire und wähle mit der rechten Maustaste die Funktion Kopieren aus.
2. öffne im Arbeitsplatz das Laufwerk des Memory-Stick und füge (Einfügen) den Ordner mit der rechten Maustaste ein.

Es wird empfohlen, die Datensicherung alle paar Stunden auszuführen.



Bedienungsanleitung Winfire

Feldchef
René Weber
+41 79 409 4027

5 Auswertungen und Listen

Unter Feldschiessen 300 > Sektionsresultate können die verschiedenen Listen ausgedruckt werden

Abbildung 10: Drucken Listen

Feldschiessen / Tir en campagne 2007						
Schuessplatz / place de tir: 18 Platten/Köniz						
Einzel-Rangliste / Classement individuel		Schützengesellschaft Gasel				
Rang	Name, Vorname / Nom, Prénom	Resultat / Résultat	Jahrgang / Né en	Auszeichnung / Distinction		Waffe / Arme
1	Hotstetter Daniel	71	67 A	AK	KA	Stgw 90
2	Hotstetter Hans	70	39 V	AK	KA	Stgw 90
3	Messerli Otto	70	40 V	AK	KA	Stgw 90
4	Aeschbacher Hansruedi	69	39 V	AK	KA	Stgw 90
5	Aeschlimann Ruedi	68	70 A	AK	KA	Stgw 90
6	Schütz Fritz	67	27 SV	AK	KA	Stgw 90
7	Zeller Jörg	67	56 A	AK	KA	Stgw 90
8	Hotstetter Bernhard	67	65 A	AK	KA	Stgw 90
9	Hänni Alfred	66	28 SV	AK	KA	Stgw 90
10	Greutmann Ruedi	66	49 A	AK	KA	Stgw 90
11	König Paul	65	42 V	AK	KA	Stgw 90
12	Mäder Peter	65	56 A	AK	KA	Stgw 90

Abbildung 11: Beispiel Einzelrangliste

Bedienungsanleitung Winfire

Feldchef

René Weber

+41 79 409 4027

6 Resultate auf Memory-Stick kopieren

Um die Daten auf den Stick speichern zu können, muss wie folgt vorgegangen werden:

Unter Feldschiessen 300m das Menü „Resultate auf Diskette kopieren“ auswählen.



Abbildung 12 Resultate auf Disketten

Mit dem Button „Resultate neu berechnen und auf Diskette kopieren“ können die Daten (**Resultat.300**) auf den Memory-Stick gespeichert werden.

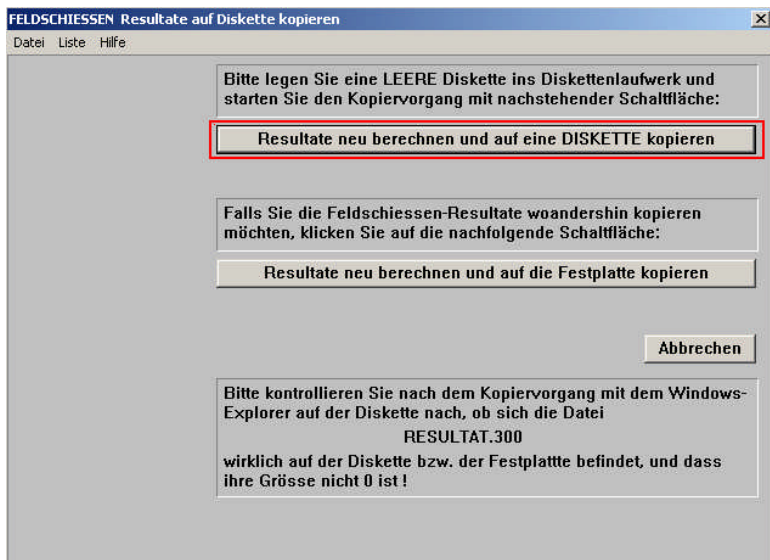
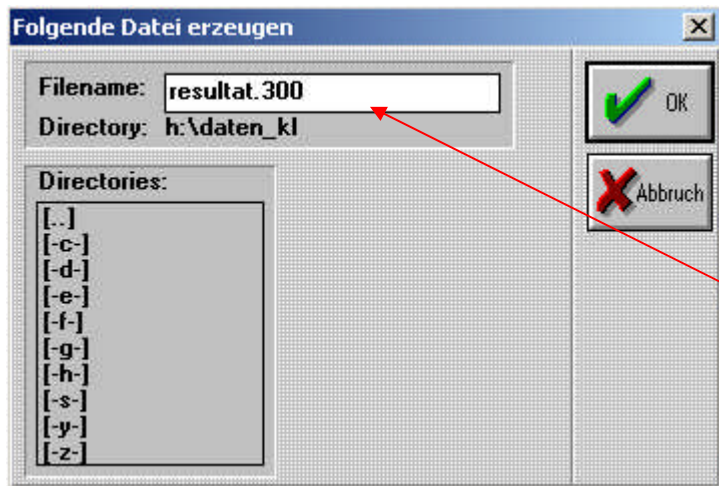


Abbildung 13: Resultate auf Diskette kopieren



Bedienungsanleitung Winfire

Feldchef
René Weber
+41 79 409 4027



Laufwerk auswählen (in diesem Beispiel LW **h:\daten_kl**) und die Daten Resultat.300 speichern.

Wichtig !!!!

Nach dem Speichervorgang Daten kontrollieren. **Diese Daten werden beim Abrechnen vom Feldchef benötigt.**

Bitte kontrollieren Sie nach dem Kopiervorgang mit dem Windows-Explorer auf der Diskette nach, ob sich die Datei
RESULTAT.300
wirklich auf der Diskette bzw. der Festplatte befindet, und dass ihre Grösse nicht 0 ist !

Bedienungsanleitung Winfire

Feldchef
René Weber
+41 79 409 4027

7 Erstellen der Pressedaten

Um die Pressedaten erstellen zu können, musst Du unter Menü „Feldschiessen 300m“, Sektionsresultate auswählen.

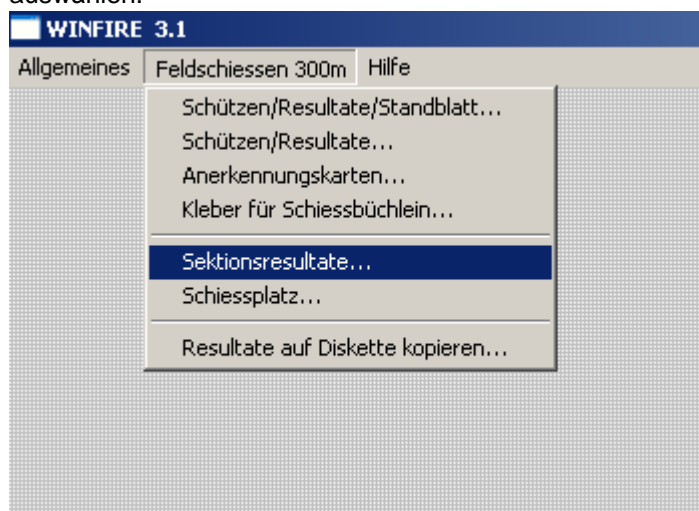


Abbildung 14: Sektionsresultate...

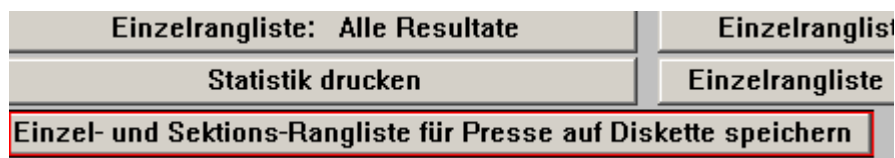


Abbildung 15: Einzel- und Sektions-Rangliste für Presse auf Diskette speichern

Nach dem der Memory-Stick angeschlossen ist, Kannst Du nach Betätigung des Buttons das Laufwerk (hier „g“) und den Ordner Presse auswählen. Die Datei Presse.doc kann nun gespeichert werden

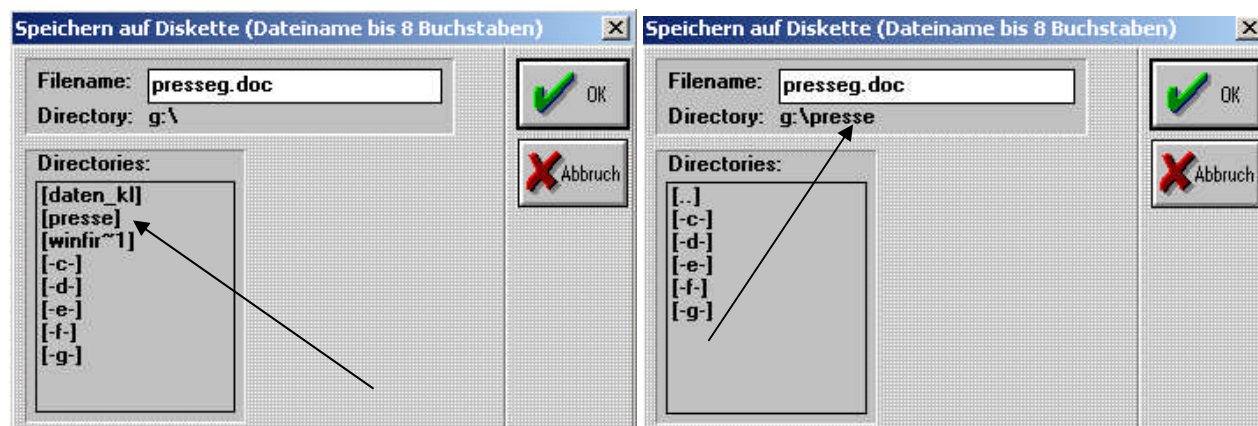


Abbildung 16: Pressedaten auf Memory-Stick speichern